

CULTURA

La màgia i la il·lusió van omplir el poble de Canillo un cop més, sorprenent i arrencant rialles a petits i grans. Èxit absolut dels tallers de màgia per als menuts, en què els professionals van explicar alguns dels seus trucs, i els nens i les nenes van aprendre a crear els seus propis materials màgics de la mà del mag Oscar i el mag Karlus. També les altres ofertes infantils van tenir molta assistència, com és del cas dels espectacles "The Bell Boy" o "Star Show", a més de comptar amb la presència del jove mag local Toni Zamora, que any rere any va progressant en la seva carrera.

A les nits va ser el torn del públic adult, que va gaudir del carismàtic Isaac Jurado, gran artista i animador, a més d'excel·lent mag, que ens va fer riure molt a més de delectar-nos amb números de màgia realment increïbles, sovint amb l'ajuda del públic 'voluntari'. Dissabte a la nit va ser el mag Dakris qui, amb una escenografia espectacular, va fer desaparèixer una voluntària per transportar-la a molts quilòmetres de distància, com es va poder verificar a la pantalla instal·lada a la sala. El festival Canillo s'omple de màgia s'ha convertit en una proposta ja consolidada a la parròquia per al mes de setembre, i ja s'està treballant de cara a la propera edició.



SOCIAL

El dia 2 d'octubre vam commemorar els 25 anys de la creació de l'Escola Bressol. Ja ha transcorregut un quart de segle des d'aquell 2 d'octubre de 1993 en què l'Escola Bressol Les Orenetes va obrir les seves portes per primer cop a les famílies canillenques.

Al llarg de tots aquest anys i degut a l'increment de la població a la nostra parròquia, hem passat de tenir una petita escola de 20 a places a dos edificis amb una cabuda total de 70.

Un dels trets diferencials de la nostra escola és la innovació: no hem deixat de créixer tant a nivell pedagògic i educatiu com a nivell de qualitat del servei.

Els menús estan adaptats tenint en compte les diferents estacions de l'any, i es van introduint diferents aliments frescos i de temporada.

El nostre projecte educatiu permet als infants interactuar participant en els tallers de música, ball, motricitat, ioga, anglès, etc.

De cara a les famílies, s'han consolidat les xerrades amb la psicopedagoga del centre per tractar temes d'interès o dubtes que els sorgeixin. També és molt enriquidora la proposta de 'nens per un dia,' on pares i fills poden gaudir un dissabte de les rutines diàries de l'aula. Altres activitats com el pessebre vivent del Nadal passat, són trets que marquen la diferència i que ens motiven per anar ampliant el nostre ventall de pro-

jectes dels que tant en gaudeix tothom, tant els infants com les famílies.

Per celebrar aquesta data tan significativa es va organitzar una festa molt dinàmica i alegre al jardí, on tothom es va divertir d'allò més ballant i cantant al so d'un espectacle musical. Finalment, es va projectar un vídeo commemoratiu que recull records i vivències d'ex-alumnes de tots els anys.



URBANISME

A principi d'any es realitzà un primer concurs públic per adjudicar els treballs de la 2a fase de la separació d'aigües, renovació de serveis i embelliment del poble de Canillo, però es declarà desert degut a la manca de compliment de les ofertes. A finals d'estiu es publicà de nou i per segona vegada el concurs públic, i es van adjudicar els treballs, a l'empresa LOCUBSA, de tota la 2a fase, que inclou el Carrer Perdut, Callissa del Carrer Major, Callissa del Ros, Callissa de la Cort del Gabatxa, Callissa del Casal de Sant Cerni, Carrer del Cortinal i Carrer Gran fins a la placeta de Sant Cerni. El mes de novembre de 2018 van començar els treballs d'aquesta 2a fase, únicament al Carrer Perdut i la Callissa del Carrer Major, els quals s'hauran de finalitzar per Nadal, i passada la temporada d'hivern s'iniciaran els treballs per la part baixa del Carrer Gran.

D'altra banda, el comú segueix treballant amb els tècnics adjudicatari (ENGITEC) en la revisió del Pla d'Ordenament i Urbanisme Parroquial de Canillo, havent-se realitzat ja les tasques d'adaptació del cadastre comunal al nou pla d'urbanisme.



PATRIMONI I ARXIU

El diumenge 28 d'octubre es va fer la presentació dels treballs de recuperació i restauració de les pintures murals de la capella de puríssima sang i de les teles dels altars de la puríssima sang i de Sant Martí o Sant Jaume a càrrec de Mireia Tarres, restauradora de l'Àrea de conservació i restauració de Patrimoni Cultural del Govern d'Andorra i de Montserrat Xirau, restauradora especialitzada en peces teixides.

Les pintures murals foren recuperades fa dos anys sota una capa de pintura blanca plàstica durant els treballs de pintura a la calç de la capella de la puríssima sang i decoren la volta de la mateixa. S'han pogut recuperar fragments d'escenes de la passió i les pintures s'atribueixen al pintor Josep Oromí (1836-1915) i es van realitzar al voltant de l'any 1860. També és l'autor del quadre de les ànimes que es troba a la sagristia de l'església de Sant Cerni i del monument de Setmana Santa. També va dur a terme obres en altres llocs com la Casa de la Vall, i a les esglésies de Meritxell, Sant Miquel i Sant Joan de la Mosquera i Sant Joan de Sispony, entre altres.

Els treballs de restauració de les teles dels altars es van iniciar l'any passat i s'han dut a terme al taller de restauració de Montserrat Xirau a Vilanova del Vallès. El suport és un teixit de seda i altres fibres amb motius florals de tons beix, rosa, verd blau i groc i la decoració és aplicada en galons de fils metàl·lics. El revés està folrat amb un teixit de tafetà i muntades sobre uns bastidors de fusta. Els altars estan emmarcats per un relleu de fusta policromada. Aquests treballs han estat parcialment subvencionats pel ministeri de Cultura, Joventut i Esports del Govern d'Andorra.



DEL TORRENT PREGÓ A ENVALIRA

BUTLLETÍ COMUNAL



Aquest 2019
segueix els teus somnis,
ells saben el camí!

Bon Nadal i
Feliç 2019

C a n i l l o

PALAU DE GEL

Un any més el Palau de Gel ha acollit diverses estades esportives procedents de diferents països durant pràcticament tot l'estiu. Degut a l'increment de la demanda, que ja es va fer latent l'estiu passat, es va decidir suprimir les hores de sessió pública del matí durant les tres primeres setmanes de juliol per prioritzar aquestes estades. Aquesta decisió va ser tot un encert, i de fet per al proper estiu s'ampliarà durant més setmanes.

Hem rebut uns 600 esportistes, però hem de tenir en compte que, paral·lelament, hi ha els seus acompanyants, que passen uns dies a Canillo i recorren tot el Principat.

Hem comptat novament amb la presència de l'entrenador francès Eric de Mena, establert a Noruega, i que des de fa sis anys programa el seu campus d'estiu a Canillo. Enguany ha rebut entre 80 i 100 patinadors cada setmana durant el mes de juliol procedents del nord d'Europa, Noruega, Suècia, i també de França, Espanya i Andorra. També l'entrenador francès Romain Gazave ha escollit les nostres instal·lacions per tercer any consecutiu, amb una estada de dues setmanes i un total de 50 esportistes. I finalment, com a novetat, hem tingut l'estatge Clinice by Iván Sáez, un nou format d'estada que ha atret a una cinquantena de patinadors, procedents principalment d'Espanya. Tots tres entrenadors han reservat ja les dates pel proper estiu i tornen a repetir ampliant les setmanes d'estatge.

A més a més, al mes d'agost el Palau va oferir una gala de patinatge comptant amb dos estrelles de renom internacional com Ellaj Balde i Elena Leonova, i amb figures del patinatge andorrà i espanyol.

Aquest estiu també hem ampliat l'oferta de karting infantil, i com a novetat hem introduït els "pedala Karts", karts a pedal que fan cremar molta adrenalina.

Referent a les instal·lacions tècniques, el Palau de Gel ha millorat la seves instal·lacions de la piscina amb la renovació del sistema de filtració, per tal de donar una bona qualitat de servei als usuaris.



VIA PÚBLICA

Amb la voluntat d'optimitzar el sistema de gestió dels aparcaments comunals, el Departament de Serveis ha adjudicat un concurs per substituir les antigues màquines dels aparcaments per unes d'actuals i modernes, dotades de la tecnologia més puntera. Una de les novetats és que incorporen un lector de matricules, permetent que, en el cas dels usuaris abonats, no sigui necessari portar físicament la tarja, ja que se'ls dona accés automàticament. Totes les màquines estan en connexió i es poden gestionar des del punt central de control. Això millora el servei als usuaris que es troben als aparcaments més allunyats del centre vila.

D'altra banda, tant els accessos com els caixers estan dotats de vídeo trucada per tal de donar una atenció més acurada i personalitzada.

TURISME

L'espectacular mirador del Roc del Quer, inaugurat l'any 2016, i des del qual podem divisar unes esplèndides vistes de pràcticament tota la parròquia, s'ha convertit en un gran reclam turístic. La impressionant estàtua de la figura d'un home nu contemplant el paisatge culmina aquest mirador.

També cal destacar l'important nombre de vies ferrades que es poden trobar a la zona del peu del Roc del Quer i que atreu molts esportistes.

Per poder mesurar el nombre de visitants d'aquest paratge únic, així com l'efectivitat de les nostres actuacions en publicitat i difusió, s'ha instal·lat un comptador d'entrades. Conèixer la realitat permetrà actuar amb coneixement i coherència en actuacions futures.

MESOS	2018
JULIOL	33.224
AGOST	40.945
1 SETEMBRE AL 3 OCTUBRE	18.339

ESTADÍSTIQUES DEL MIRADOR DEL ROC DEL QUER



OBRES

La millora de la qualitat dels serveis socials de la parròquia és una de les nostres prioritats i una de les més importants és la creació d'un nou centre per a la gent gran. S'ubicarà a la segona planta de l'edifici Perecaus i suposarà una millora de la qualitat de vida dels seus usuaris que disposaran, entre altres, d'espais de televisió, biblioteca, jocs, cuina i menjador, zona de relax, petit gimnàs, infermeria, bugaderia, banys, recepció i despatx.

Part de la segona planta també s'habilitarà com a sala multiactivitats, i s'hi inclourà magatzem i zona de banys. Les obres estaran acabades durant el primer semestre de l'any 2019.

Amb la finalitat de vetllar per la seguretat i l'accessibilitat a diferents carreteres i carrers, estem treballant en diferents punts de la parròquia.

A la carretera de Prats es construeix la voravia, concretament a la zona de sortida del poble de Canillo.

A Incles s'eixampla la carretera secundària en el tram situat abans de la urbanització Deu Sol. Igualment en aquella zona s'ha programat la refecció de la voravia i l'adequació d'un espai per a serveis comunals, cedit per la comunitat de propietaris de l'edifici.

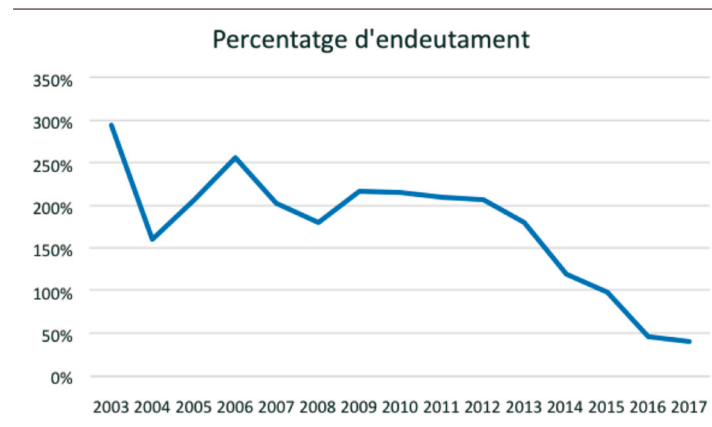
Es remodela i es millora l'accés al carrer Roc de Sant Miquel amb la construcció de voravies, xarxa de pluvials, enllumenat públic i contenidors de residus encastats.

A Ransol s'arranja el carrer de Cal Lleig: refecció de paviment, serveis i zona de recollida selectiva.

FINANCES

1. Evolució de les finances comunals

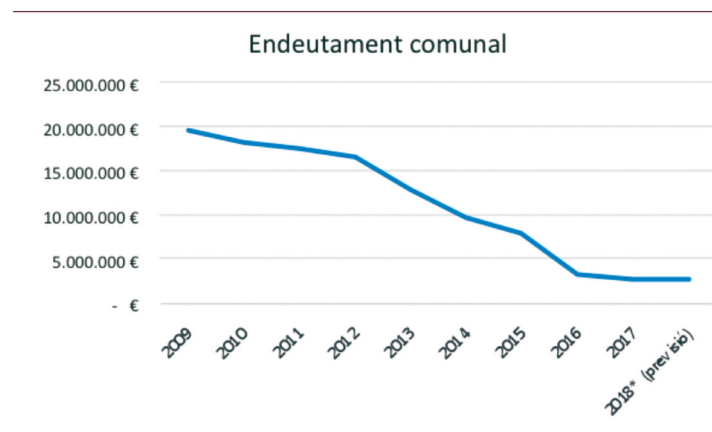
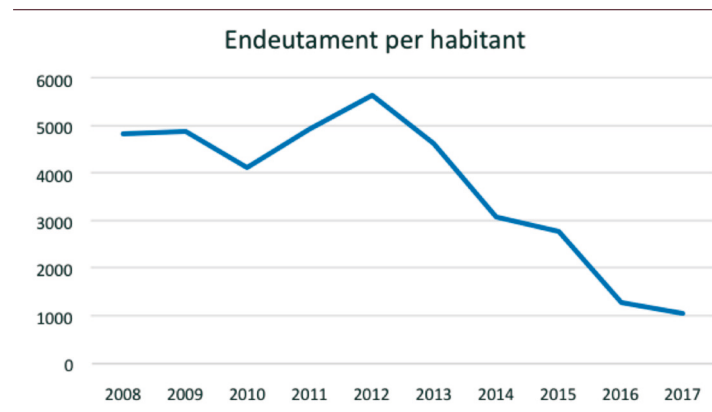
La millora dels comptes i de l'endeutament ha estat fruit d'una doble política d'estalvi i racionalització de la despesa i alhora d'un augment dels ingressos a través d'un eixamplament de les bases tributàries. La millora de la estructura financera ha permès alliberar recursos pressupostaris amb el doble objectiu de reduir l'endeutament i al mateix temps augmentar les inversions reals.



2. Reducció de l'endeutament

A partir de l'any 2012, l'endeutament comunal compleix els límits establerts a la Llei de finances comunals. Aquesta reducció de l'endeutament permet destinar menys recursos a les despeses financeres i augmentar la despesa en inversions i millores per a la parròquia.

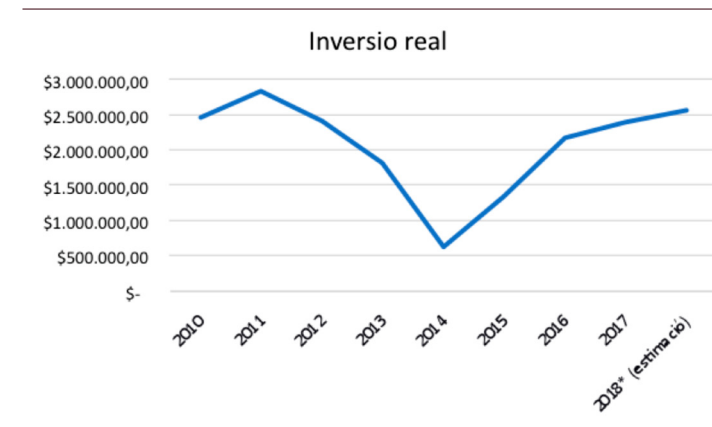
També l'endeutament per habitant s'ha reduït de forma notable com es mostra en el següent gràfic. En termes d'endeutament s'ha passat dels prop de 20 milions d'euros de l'any 2009 a prop de 3 milions d'euros actuals.



3. Esforç inversor

La millora de la estructura financera comunal ha permès assolir projectes més ambiciosos a nivell d'infraestructures i d'equipaments, destacant en especial els aparcaments, les infraestructures viàries, el subministrament d'aigua, el mobiliari urbà i la xarxa d'enllumenat.

L'esforç inversor creix de forma sostinguda des de l'any 2014, una vegada assolits els nivells d'endeutament òptims.



SERVEIS

A partir del mes d'octubre, el Departament de Serveis té la seva seu a l'edifici Pecha, que consta de tres plantes.

La planta soterrània allotja el vestuari del personal de Serveis, on poden desar la vestimenta reglamentària i els estris de seguretat.

La planta baixa es destina a l'aparcament de fins a una quinzena de vehicles com escombradores, pales petites, unimog, camió grua, etc. Gràcies a aquest nou espai d'estacionament els vehicles es troben reagrupats, cosa que facilita la posada en marxa de l'equip de treta de neu, millorant així la neteja dels carrers i les carreteres de la nostra parròquia.

Per finalitzar, la primera planta inclou els despatxos, abans inexistents, dels diferents caps de departament, a més d'un magatzem de material i d'arxiu.

